

04

PROVA OBJETIVA.

CARGO: MONITOR DE SALA (LIBRAS).

Leia atentamente as INSTRUÇÕES:

1. Não será permitido ao candidato realizar as provas usando óculos escuros (exceto para correção visual, ou fotofobia, desde que informe no ato da inscrição), ou portando aparelhos eletrônicos (mesmo desligados), qualquer tipo de relógio, chaves, carteira, bolsa, acessórios que cubram o rosto, a cabeça, ou parte desta.
2. Será eliminado deste Concurso Público, o candidato que fizer uso do celular e/ou aparelho eletrônico, no local onde estiver ocorrendo o mesmo; o candidato cujo celular e/ou aparelho(s) eletrônico(s), mesmo desligado(s), emitir(em) qualquer som, durante a realização das provas. Durante todo o tempo em que permanecer no local, onde ocorrerá o Concurso Público, o candidato deverá manter o celular desligado, sendo permitido ativá-lo, somente após ultrapassar o portão de saída do prédio.
3. **Sob pena de ser eliminado deste Concurso Público**, o candidato poderá manter em cima da sua carteira apenas lápis, borracha, caneta, um documento de identificação, lanche (exceto líquido). **Outros pertences**, antes do início das provas, o candidato deverá acomodá-los **embaixo de sua cadeira**, sob sua guarda e responsabilidade.
4. Confira se a sua prova tem **25** questões, cada qual com **4 alternativas**, veja se o cargo para o qual se inscreveu está correto.
5. Verifique se seus dados no cartão-resposta (nome, número de inscrição e o cargo para o qual se inscreveu) estão corretos e **ASSINE** o mesmo.
6. Preencha toda a área do cartão-resposta correspondente à alternativa de sua escolha, com caneta esferográfica (tinta azul, ou preta), sem ultrapassar as bordas. As marcações duplas, rasuradas, ou marcadas diferentemente do modelo estabelecido no cartão-resposta, serão anuladas.
7. Observe as orientações apresentadas no cartão-resposta. O mesmo não será substituído, salvo se contiver erro de impressão.
8. Aguarde a autorização do fiscal para abrir o caderno de provas. Ao receber a ordem, confira-o com muita atenção. Nenhuma reclamação sobre o total de questões, ou falha de impressão, será aceita depois de iniciada a prova. Cabe apenas ao candidato a interpretação das questões, o fiscal não poderá fazer nenhuma interferência.
9. A Prova Objetiva terá duração máxima de **3h (três horas)**, incluso o tempo destinado ao preenchimento do cartão-resposta.
10. O candidato poderá se retirar do local de realização das provas somente 1h (uma hora) após o seu início, levando o caderno de provas.
11. Ao terminar sua prova, o candidato deverá entregar ao fiscal de sala o cartão-resposta preenchido, assinado e retirar-se do recinto, onde está ocorrendo a mesma, não lhe sendo mais permitido o uso do banheiro e bebedouro.
12. Os **3 (três)** candidatos, que terminarem a prova por último, deverão permanecer na sala, só poderão sair juntos, após o fechamento do envelope, contendo os cartões-respostas dos candidatos presentes e ausentes, assinarem no referido envelope, atestando que este foi devidamente lacrado.

BOA PROVA!

MATEMÁTICA.

01. Em uma aula de Matemática em que a professora Quézia ensinava Geometria Plana, ela definiu o que era um quadrado, explicou como se calculava a área e também o perímetro de um quadrado. Após toda a explicação, ela passou à turma o seguinte desafio. Dado um quadrado qualquer, qual das condições deve ser cumprida para que sua área seja maior que seu perímetro?

- a) A medida do lado do quadrado deve ser maior que 4.
- b) A medida do lado do quadrado deve ser menor que 4.
- c) A medida do lado do quadrado deve ser maior que 7.
- d) A medida dos lados do quadrado deve ser iguais.

02. Em uma matriz quadrada A_{ij} , cuja lei de formação dada é $A_{ij} = 2i - 3j$, o valor da soma dos elementos da diagonal principal dessa matriz é:

- a) 6
- b) -6
- c) -5
- d) 4

03. Sendo uma parábola construída a partir da função $f(x) = -x^2 + 3x + 4$, julgue as afirmativas e assinale a alternativa correta.

(I) A parábola tem sua concavidade para cima e passa pelo eixo y no ponto (0,4).

(II) A parábola tem sua concavidade para cima e passa pelo eixo y no ponto (4,0).

(III) A parábola tem concavidade para baixo e passa pelo eixo y no ponto (0,4).

(IV) A parábola tem concavidade para baixo e passa pelo eixo y no ponto.

- a) As afirmativas (II) e (III) são falsas.
- b) Apenas a afirmativa (III) é correta.
- c) As afirmativas (III) e (IV) são falsas.
- d) Apenas afirmativa a (I) é correta.

04. Dois retângulos são proporcionais e um deles tem lados que medem 2 cm e 6 cm. Se o outro tem o lado menor medindo 4 cm, quanto mede o lado maior?

- a) 6 cm.
- b) 8 cm.
- c) 10 cm.
- d) 12cm.

05. Quantos anagramas (acróstico) é possível se fazer com a palavra TURVELÂNDIA?

- a) 10!
- b) 5!
- c) $\frac{11!}{2!}$
- d) 283.5938

CONHECIMENTOS ESPECÍFICOS.

06. Sobre a Língua Brasileira de Sinais, podemos afirmar que está disposto na Política de Educação Especial na Perspectiva da Educação Inclusiva:

- a) O atendimento educacional especializado para os alunos Surdos é ofertado apenas na Língua de Sinais.
- b) O atendimento educacional especializado é realizado mediante a atuação de profissionais com conhecimentos específicos no ensino da Língua Brasileira de Sinais e da Língua Portuguesa, na modalidade escrita como primeira língua.
- c) No processo de avaliação, o professor deve criar estratégias considerando que alguns alunos podem demandar ampliação do tempo para a realização dos trabalhos e o uso da Língua de Sinais, de textos em Braille, de Informática, Tecnologia Assistiva, como uma prática cotidiana.
- d) Cabe à família em acordo com a escola, disponibilizar instrutor, tradutor/intérprete de Libras e guia - intérprete, bem como de monitor, ou cuidador dos alunos com necessidade de apoio nas atividades de higiene, alimentação, locomoção, entre outras, que exijam auxílio constante no cotidiano escolar.

07. As tendências de educação escolar para pessoas com surdez centram - se, ora na inserção desses alunos na escola comum e/ou em suas classes especiais, ora na escola especial de surdos. Existem três tendências educacionais: a oralista, a comunicação total e a abordagem por meio do bilinguismo. Sobre essas tendências leia as proposições e assinale a alternativa correta.

I - As escolas comuns, ou especiais, pautadas no oralismo, visam à capacitação da pessoa com surdez para que possa utilizar a língua da comunidade ouvinte na modalidade oral, como uma das possibilidades linguísticas, de modo que seja possível o uso da voz e da leitura labial, tanto na vida social, como na escola.

II - A linguagem gestual visual, os textos orais, os textos escritos e as interações sociais que caracterizam a

comunicação total, possibilitam um desenvolvimento satisfatório aos alunos que são incluídos na escola comum, no contexto maior da sociedade.

III - Os dois enfoques, oralista e da comunicação total, negam a língua natural das pessoas com surdez e provocam perdas consideráveis nos aspectos cognitivos, socioafetivos, linguísticos, político culturais e na aprendizagem desses alunos.

IV - Abordagem educacional por meio do bilinguismo visa capacitar a pessoa com surdez para a utilização de duas línguas no cotidiano escolar e na vida social, quais sejam: a Língua de Sinais e a Língua da Comunidade Ouvinte.

- a) Apenas I, II e III estão corretas.
- b) Apenas III e IV estão corretas.
- c) Apenas I e II estão corretas.
- d) Apenas II, III e IV estão corretas.

08. Assinale a alternativa que corresponde às letras do alfabeto manual.

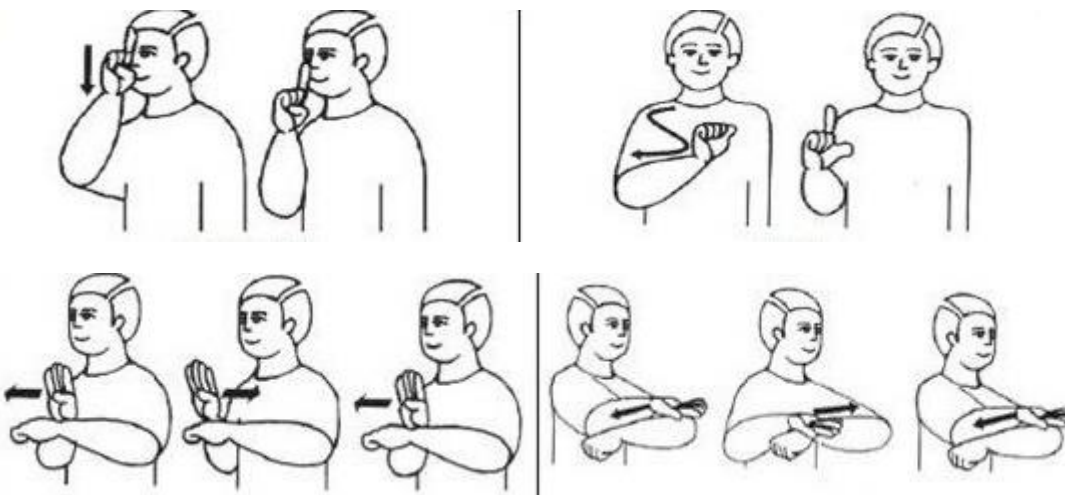


- a) A – E – Y – O – W.
- b) A – E – J – O – T.
- c) M – N – J – O – T.
- d) M – N – Y – O – T.

09. A respeito da atuação do Intérprete Escolar podemos afirmar, exceto:

- a) A formação profissional dos tradutores e intérpretes de Libras e de Língua Portuguesa torna - se cada vez mais valorizada, pois a presença destes profissionais é fundamental para a inserção das pessoas com surdez, que são usuárias da Língua de Sinais.
- b) É a pessoa que, sendo fluente em Língua Brasileira de Sinais e em Língua Portuguesa, tem a capacidade de verter em tempo real (interpretação simultânea) ou, com um pequeno espaço de tempo (interpretação consecutiva), da Libras para o Português, ou deste para a Libras. A tradução envolve a modalidade escrita de pelo menos uma das línguas envolvidas no processo.
- c) O tradutor e intérprete, ao mediar a comunicação entre usuários e não usuários da Libras, deve observar preceitos éticos no desempenho de suas funções, entendendo que não poderá interferir na relação estabelecida entre a pessoa com surdez e a outra parte, a menos que seja solicitado.
- d) Cabe ao tradutor/intérprete a tutoria dos alunos com surdez e também é de fundamental importância, que o professor e os alunos, desenvolvam entre si interações sociais e habilidades comunicativas de forma direta, possibilitando sempre que o aluno com surdez, dependa totalmente do intérprete.

10. As imagens a seguir representam as cores na Língua Brasileira de Sinais. Observe e assinale a alternativa que contém as cores apresentadas.



- a) Azul, Amarelo, Rosa, Verde.
- b) Branco, Azul, Bege, Rosa.
- c) Amarelo, Azul, Bege, Branco.
- d) Vermelho, Azul, Rosa, Verde.

11. O audiômetro é um instrumento utilizado para medir a sensibilidade auditiva de um indivíduo. O nível de

intensidade sonora é medido em decibel (dB). Por meio desse instrumento, é possível a realização de alguns testes, obtendo uma classificação da surdez, quanto ao grau de comprometimento (grau e/ou intensidade da perda auditiva), a qual está classificada em níveis, de acordo com a sensibilidade auditiva do indivíduo.

Sobre os níveis de Surdez assinale a alternativa correta.

- a) Surdez leve – de 16 a 20 dB. Nesse caso a pessoa não apresenta dificuldade para ouvir, podendo ouvir normalmente o som do tic - tac do relógio, ou mesmo uma conversação silenciosa (cochicho).
- b) Surdez moderada – de 41 a 55 dB. Com esse grau de perda auditiva a pessoa pode apresentar alguma dificuldade para ouvir uma voz fraca, ou o canto de um pássaro.
- c) Surdez acentuada – de 56 a 80 dB. Com esse grau de perda auditiva a pessoa poderá ter alguma dificuldade para ouvir uma conversação normal.
- d) Surdez acentuada – de 56 a 80 dB. Com esse grau de perda auditiva a pessoa não poderá ouvir qualquer som.

12. Conhecer as características da surdez, permite àqueles que pretendem desenvolver um trabalho pedagógico com pessoas surdas, a compreensão desse fenômeno, aumentando a possibilidade de atender às necessidades especiais constatadas. Assinale a alternativa que não corresponde às características da Surdez.

- a) Quanto ao período de aquisição, a surdez pode ser dividida em dois grandes grupos: congênitas, quando o indivíduo já nasceu surdo, e adquiridas, quando o indivíduo perde a audição no decorrer da sua vida.
- b) Quanto à etiologia (causas da surdez), elas se dividem em: Pré - natais – surdez provocada por fatores genéticos e hereditários, doenças adquiridas pela mãe na época da gestação (rubéola, toxoplasmose, citomegalovírus), e exposição da mãe a drogas ototóxicas (medicamentos que podem afetar a audição). Perinatais: surdez provocada mais frequentemente por parto prematuro, anóxia cerebral (falta de oxigenação no cérebro logo após o nascimento) e trauma de parto (uso inadequado de fórceps, parto excessivamente rápido, parto demorado).
- c) Com relação à localização (tipo de perda auditiva) da lesão, a alteração auditiva pode ser: condutiva, quando está localizada no ouvido interno e/ou ouvido médio; as principais causas deste tipo são as otites, rolha de cera e acúmulo de secreção que vai da tuba auditiva para o interior do ouvido médio, prejudicando a vibração dos ossículos (geralmente aparece em crianças frequentemente resfriadas). Na maioria dos casos, essas perdas são irreversíveis após tratamento.
- d) Com relação à localização (tipo de perda auditiva) da lesão, a alteração auditiva pode ser: condutiva, quando está localizada no ouvido externo e/ou ouvido médio; neurosensorial, quando a alteração está localizada no ouvido interno (cóclea ou em fibras do nervo auditivo); mista: quando a alteração auditiva está localizada no ouvido externo e/ou médio e ouvido interno; central, a alteração pode se localizar desde o tronco cerebral até às regiões subcorticais e córtex cerebral.

13. Observe as imagens e assinale a alternativa correta de acordo com a sequência.



Não tem movimento.



Tem movimento.

- a) 1 - ajoelhar / 2 - em pé / 3 - conhecer / 4 - rir / 5 - chorar / 6 - sentar.
- b) 1 - ajoelhar / 2 - em pé / 3 - sentar / 4 - rir / 5 - conhecer / 6 - chorar.
- c) 1 - sentar / 2 - em pé / 3 - ajoelhar / 4 - rir / 5 - chorar / 6 - conhecer.
- d) 1 - ajoelhar / 2 - em pé / 3 - sentar / 4 - rir / 5 - chorar / 6 - conhecer.

14. Sendo a surdez uma privação sensorial, que interfere diretamente na comunicação, alterando a qualidade da relação que o indivíduo estabelece com o meio, ela pode ter sérias implicações para o desenvolvimento de uma criança, conforme o grau da perda auditiva que a mesma apresenta. Sobre a relação entre o grau da Surdez e o desenvolvimento infantil, é correto afirmar:

- a) Surdez severa: a criança terá dificuldades em adquirir a fala e linguagem espontaneamente; poderá adquirir vocabulário do contexto familiar; existe a necessidade do uso de aparelho de amplificação e acompanhamento

especializado.

b) Surdez leve: a criança é capaz de perceber os sons da fala; adquire e desenvolve a linguagem oral espontaneamente; o problema geralmente é tardiamente descoberto; em todos os casos necessita de aparelho de amplificação.

c) Surdez moderada: a criança pode demorar um pouco para desenvolver a fala e linguagem; apresenta alterações articulatórias (trocas na fala) mas percebe todos os sons com clareza, tendo apenas dificuldade em perceber a fala em ambientes ruidosos; não apresenta dificuldade no aprendizado da leitura e escrita.

d) Surdez profunda: a criança dificilmente desenvolverá a linguagem oral espontaneamente; auditivamente não responde nem a sons muito intensos como: bombas, trovão, motor de carro e avião; raramente utiliza a leitura orofacial; necessita fazer uso de aparelho de amplificação e/ou implante coclear, bem como de acompanhamento especializado.

15. Observe os sinais existentes na Língua Brasileira de Sinais e em seguida assinale a alternativa que contemple as quatro imagens apresentadas.



a) Tudo bem? /Qual o seu nome? /Prazer em conhecer / Qual seu sinal?

b) Não posso / Qual o seu Nome? / Estou com Calor / Qual seu sinal?

c) Tudo bem? / Não posso / Prazer em conhecer / Qual seu sinal?

d) Não gostei / Não posso / Prazer em conhecer / Qual seu sinal?

LÍNGUA PORTUGUESA.

Leia o texto para responder à próxima questão.

Bem-te-vi-rajado.



<https://www.google.com.br/>.

O bem-te-vi-rajado (*Myiodynastes maculatus*) tem o formato e o tamanho de um bem-te-vi, mas a plumagem é bastante diferente. Apesar de bem camuflado, é fácil encontrá-lo no meio das copas das árvores por causa do canto, que é um chamado repetitivo. Algumas pessoas associam a vocalização do bem-te-vi-rajado ao barulho de um soluço. Faz ninho em ocos de árvores, muitas vezes aproveitando buracos abertos anteriormente por pica-paus.

Disponível em: www.apassarinhologa.com.br (Com corte).

16. De acordo com o texto, assinale a alternativa incorreta.

a) A ave, que empresta o nome ao título do texto, faz seu ninho em ocos de árvores, muitas vezes aproveitando buracos abertos anteriormente por pica-paus.

b) Tal pássaro, apesar de bem camuflado, é fácil encontrá-lo no meio das copas das árvores por causa do canto, que é um chamado repetitivo.

c) O bem-te-vi-rajado (*Myiodynastes maculatus*) tem o formato e o tamanho de um bem-te-vi, e sua plumagem também é igual.

d) Segundo o texto, algumas pessoas associam a vocalização do bem-te-vi-rajado ao barulho de um soluço.

17. Relacione as colunas referentes a figuras de linguagem e marque a alternativa correta.

Coluna I.

- A) Elipse.
- B) Pleonasma.
- C) Anacoluto.
- D) Silepse.
- E) Onomatopeia.

Coluna II.

- 1- É o emprego de palavras redundantes, com o fim de reforçar, ou enfatizar a expressão.
 - 2- Consiste no aproveitamento de palavras cuja pronúncia imita o som, ou a voz natural dos seres. É um recurso fonêmico, ou melódico que a língua proporciona ao escritor.
 - 3- É a quebra, ou interrupção do fio da frase, ficando termos sintaticamente desligados do resto do período, sem função. O termo sem nexos sintáticos coloca-se, em geral, no início da frase para se lhe dar realce.
 - 4- Ocorre esta figura quando efetuamos a concordância não com os termos expressos, mas com a ideia a eles associada em nossa mente.
 - 5- É a omissão de um termo, ou oração que facilmente podemos subentender no contexto. É uma espécie de economia de palavras.
- a) A (3) – B (5) – C (2) – D (4) – E (1).
 - b) A (2) – B (4) – C (1) – D (3) – E (5).
 - c) A (1) – B (5) – C (3) – D (4) – E (2).
 - d) A (5) – B (1) – C (3) – D (4) – E (2).

18. Marque a alternativa, onde temos um predicado nominal.

- a) Nunca considere esta atitude importante.
- b) A aluna chorava nervosa.
- c) Minha mãe ficou doente.
- d) Aquele professor acusou-me de fofoqueira.

19. “Fragmentação; síntese; busca pela linguagem brasileira; nacionalismo; ironia, humor e paródia; relato do cotidiano; revisão crítica do passado histórico e cultural; versos livres; rompimento com as estruturas do passado; anarquismo, sentido destruidor; volta às origens; linguagem coloquial; valorização do índio brasileiro; nacionalismo ufanista, exagerado e utópico; caráter revolucionário.”

As características mencionadas referem-se ao:

- a) Arcadismo.
- b) Realismo.
- c) Quinhentismo.
- d) Modernismo.

20. Em se tratando da classificação dos substantivos, relacione a Coluna I com a Coluna II e marque a alternativa correta.

Coluna I.

- A- Substantivo composto.**
- B- Substantivo derivado.**
- C- Substantivo coletivo.**
- D- Substantivo abstrato.**

Coluna II.

- 1- Fauna.**
 - 2- Guarda-roupa.**
 - 3- Laranjeira.**
 - 4- Medo.**
- a) A (2) – B (3) – C (1) – D (4).
 - b) A (4) – B (1) – C (3) – D (2).
 - c) A (2) – B (3) – C (4) – D (1).
 - d) A (1) – B (4) – C (2) – D (3).

21. Quanto ao aumentativo e o diminutivo dos substantivos e adjetivos, marque (V) verdadeiro ou (F) falso e assinale a alternativa correta.

- () Processo analítico: consiste em empregar junto do substantivo uma palavra que indique aumento, ou diminuição. Exemplos: animal grande; animal pequeno.
 - () Processo sintético: consiste em acrescentar ao substantivo uma partícula especial, chamada sufixo, indicativa de aumento, ou diminuição. Exemplos: animalaço; animalzinho.
 - () Grau do adjetivo comparativo de igualdade: tão + adjetivo + quanto/como. Exemplo: O filho é tão arrogante quanto o pai.
 - () Grau do adjetivo comparativo de superioridade: mais + adjetivo + (do) que. Exemplo: O filho é mais arrogante do que o pai.
 - () Grau do adjetivo comparativo de inferioridade: menos + adjetivo + (do) que. Exemplo: O filho é menos arrogante do que o pai.
- a) F – F – V – V – V.

- b) V – V – V – V – F.
- c) V – V – V – F – V.
- d) V – V – V – V – V.

22. Referindo-se à formação das palavras, relacione a Coluna I com a Coluna II e marque a alternativa correta.
Coluna I.

A- Derivação prefixal.

B- Derivação sufixal.

C- Derivação parassintética.

D- Derivação prefixal e sufixal.

Coluna II.

1- Espaçoso.

2- Infelizmente.

3- Empalidecer.

4- Incapaz.

a) A (2) – B (3) – C (1) – D (4).

b) A (4) – B (1) – C (3) – D (2).

c) A (2) – B (3) – C (4) – D (1).

d) A (1) – B (4) – C (2) – D (3).

23. No que se refere ao emprego, ou não do hífen, marque a alternativa incorreta.

a) Não se emprega o hífen nos compostos em que o prefixo, ou falso prefixo, termina em vogal e o segundo elemento começa por r ou s, devendo essas consoantes duplicarem-se, Exemplos: minirrestaurante, antissocial,

b) Usa-se o hífen nos compostos em que o prefixo, ou falso prefixo, termina em vogal diferente daquela que inicia o segundo elemento. Exemplo: auto-afirmação.

c) Não se utiliza o hífen em certos compostos nos quais se perderam, em certa medida, a noção de composição . Exemplo: girassol.

d) Não se usa o hífen nas locuções. Exemplos: cão de guarda, fim de semana.

24. Assinale a alternativa, onde não temos encontro consonantal.

a) Sabor.

b) Branco.

c) Brisa.

d) Abrir.

25. Em se tratando da correta classificação das palavras, quanto à posição da sílaba tônica, marque a alternativa indevida.

a) Claro (paroxítona).

b) Pérola (proparoxítona).

c) Mexerica (proparoxítona).

d) Pó (oxítona).

RASCUNHO.